



Capítulo 5

SERVICIOS PUBLICOS



Menú



Tabla de cuadros 1



Tabla de cuadros 2

TABLA DE CONTENIDO DE CUADROS 1

Cuadro	Nombre del Cuadro
5.1	ENERGIA ELECTRICA
5.1.1	QUINDIO. Cobertura total del Servicio de Energía Eléctrica, por municipios. Año 2000.
5.1.2	QUINDIO. Número de Suscriptores Urbanos, por sectores, por municipios. Año 2000.
5.1.3	QUINDIO. Número de Suscriptores Rurales, por sectores, por municipios. Año 2000.
5.1.4	QUINDIO. Venta de energía en KWh, en la zona urbana y rural, según la clase de servicio, por municipios. Año 2000
5.2	SERVICIO TELEFONICO
5.2.1	QUINDIO. Capacidad telefónica instalada y total abonados, por municipios. Año 2000.
5.2.2	QUINDIO. Tráfico telefónico de larga distancia según el servicio y valor facturado, por municipios. Año 2000
5.2.3	Quindío. Numero de líneas en operación según estratos, por municipios. Año 2000.
5.2.4	QUINDIO. Número de teléfonos públicos de larga distancia y valor recaudado, por municipios y corregimientos. Año 2000
5.3	ACUEDUCTO Y ALCANTARILLADO
5.3.1	QUINDIO. Número de usuarios, consumo y valor facturado del servicio de acueducto y alcantarillado, por municipios. Año 2000
5.3.2	QUINDIO. Oferta y demanda e índice de pérdidas de agua tratada por municipios. Año 2000
5.3.3	ARMENIA. Consumo y valor facturado del servicio de acueducto, según los sectores. Año 2000
5.3.4	QUINDIO. Medidores, agua producida, fuente y caudal del sistema de acueducto, por municipios. Año 2000
5.3.5	QUINDIO. Tratamiento de tanques de almacenamiento y redes de distribución del sistema de acueducto, por municipios. Año 2000

TABLA DE CONTENIDO DE CUADROS 2

Cuadro	Nombre del Cuadro
5.4	PLAZA DE MERCADO
5.4.1	QUINDIO. Plaza de mercado, entidad administradora y frecuencia del mercado, por municipios. Año 2000
5.4.2	QUINDIO. Número de puestos en la plaza de mercado según tipo de servicio, por municipios. Año 2000
5.4.3	QUINDIO. Aspectos generales del servicio de matadero, por municipios. Año 2000
5.5	ASEO
5.5.1	QUINDIO. Aspectos generales del servicio de aseo, por municipios. Año 2000

CONVENCIONES

(-) Cifra no suministrada

(.) No existen datos

~ Sin Movimiento

SERVICIOS PUBLICOS

MARCO DE REFERENCIA CONCEPTUAL

Dentro del desarrollo de una región es sumamente importante la existencia y consecuente dotación de los servicios públicos que contribuyan al bienestar y mejoramiento de la calidad de vida.

La amplia cobertura en los servicios públicos se encuentran estrechamente relacionados con la actividad económica predominante en la región, de esta misma forma, el progreso que se alcance es consecuencia directa del desarrollo socio-económico generado de estas condiciones.

En relación con los servicios públicos se encuentra la Ley 142 de 1994 que normatiza la política gubernamental sobre servicios públicos, que se expresa en los siguientes términos:

- Garantizar la calidad del bien objeto del servicio público y su disposición final para asegurar el mejoramiento de la calidad de vida de los usuarios.
- Ampliación permanente de la cobertura mediante sistemas que compensen la ineficiencia de la capacidad de pago de los usuarios.
- Atención prioritaria de las necesidades básicas insatisfechas en materia de agua potable y saneamiento básico.

Suscriptor: Propietario de un servicio público domiciliario (energía, acueducto, alcantarillado) que aparece registrado en los archivos de las empresas .

Capacidad telefónica instalada: capacidad que tienen las centrales telefónicas de disponibilidad de líneas.

Total abonados: Total de líneas telefónicas en servicio.

Densidad: Relación de número de habitantes por líneas instaladas.

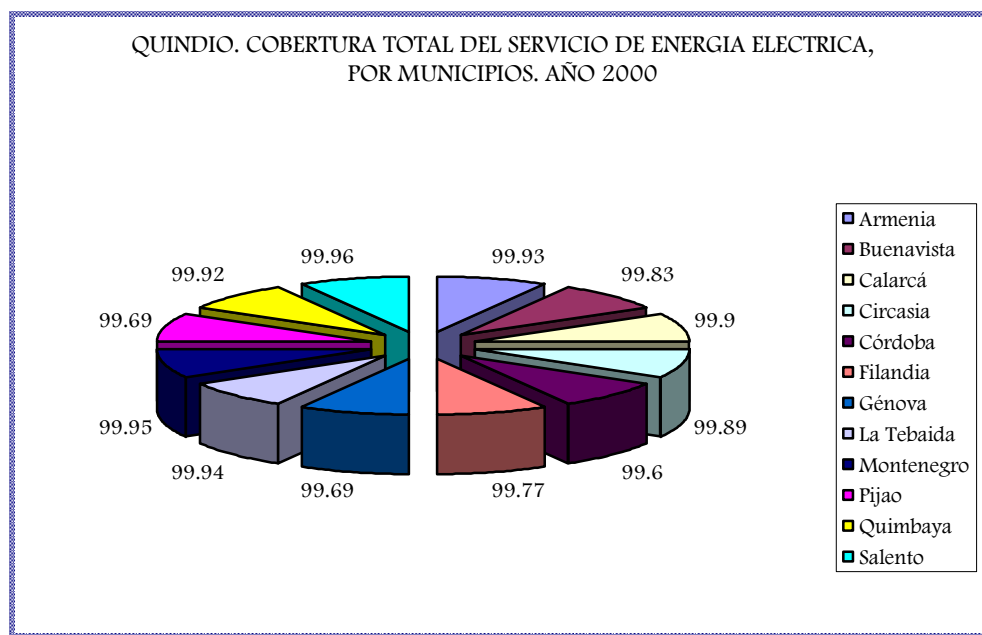
5.1 ENERGIA ELECTRICA

Cuadro 5.1.1

QUINDIO. Cobertura total del servicio de energía eléctrica, por municipios. Año 2000

Municipios	Población Total	Suscriptores Residenciales	Población con Ss de Energía	Cobertura Total (%)
TOTAL	540.846	101.787	540.357	99.84
Armenia	288.977	56.567	288.775	99.93
Buenavista	5.335	603	5.326	99.83
Calarcá	71.149	13.731	71.084	99.90
Circasia	24.459	5.466	24.433	99.89
Córdoba	6.891	920	6.863	99.60
Filandia	13.533	2.594	13.502	99.77
Génova	11.523	2.047	11.487	99.69
La Tebaida	26.078	4.240	26.063	99.94
Montenegro	38.133	6.237	38.116	99.95
Pijao	9.195	1.338	9.167	99.69
Quimbaya	37.100	6.656	37.072	99.92
Salento	8.473	1.388	8.470	99.96

FUENTE: Empresa de Energía del Quindío- EDEQ

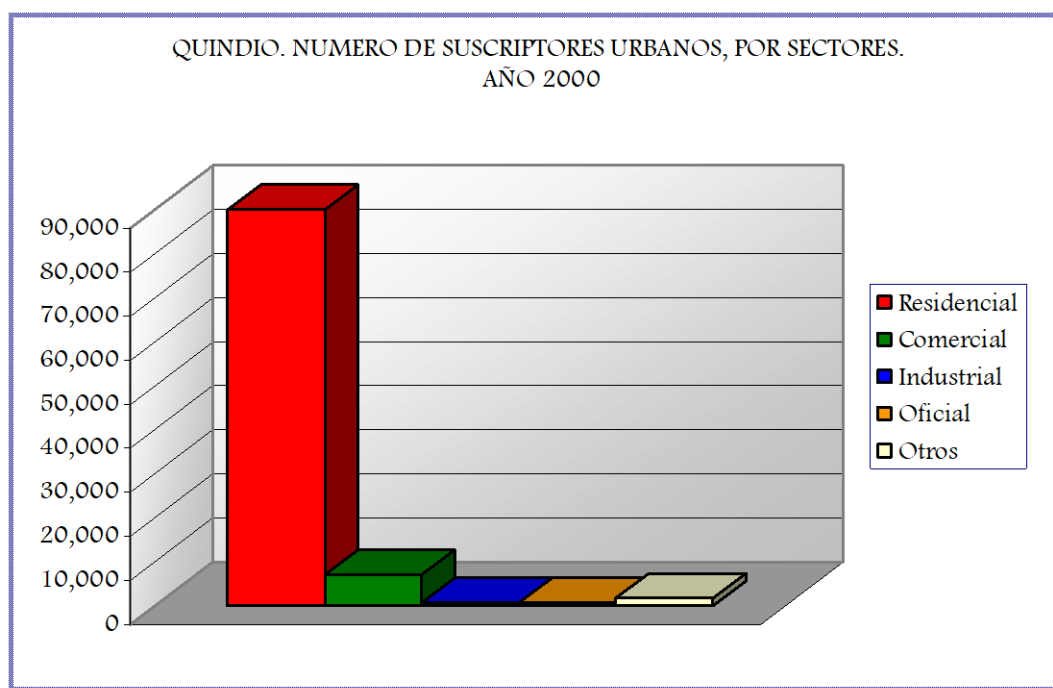


Cuadro 5.1.2

QUINDIO. Número de suscriptores urbanos, por sectores, por municipios. Año 2000

Municipios	Total	Residencial	Comercial	Industrial	Oficial	Otros
TOTAL	99.961	89.861	7.102	630	704	1.664
Armenia	62.118	55.270	4.908	488	363	1.089
Buenavista	322	296	9	0	13	4
Calarcá	12.714	11.618	760	60	74	202
Circasia	4.292	3.985	191	23	38	55
Córdoba	603	530	32	2	13	26
Filandia	1.522	1.402	85	2	26	7
Génova	1.358	1.253	74	6	25	0
La Tebaida	4.181	3.828	229	23	35	66
Montenegro	5.530	5.033	346	9	38	104
Pijao	934	826	84	4	17	3
Quimbaya	5.564	5.087	332	8	37	100
Salento	823	733	52	5	25	8

FUENTE: Empresa de Energía del Quindío - EDEQ



Cuadro 5.1.3

QUINDIO. Número de suscriptores rurales, por sectores, por municipios. Año 2000

Municipios	Total	Residencial	Comercial	Industrial	Oficial	Otros
TOTAL	13.356	11.926	278	932	142	78
Armenia	1.671	1.297	88	224	35	27
Buenavista	330	307	4	18	1	0
Calarcá	2.389	2.113	47	190	28	11
Circasia	1.583	1.481	19	62	8	13
Córdoba	412	390	2	18	2	0
Filandia	1.249	1.192	1	46	10	0
Génova	832	794	1	35	2	0
La Tebaida	512	412	15	61	16	8
Montenegro	1.405	1.204	40	135	18	8
Pijao	570	512	2	53	3	0
Quimbaya	1.689	1.569	40	65	10	5
Salento	714	655	19	25	9	6

FUENTE: Empresa de Energía del Quindío - EDEQ

Cuadro 5.1.4 VENTA DE ENERGÍA EN KWH, EN LA ZONA URBANA Y RURAL.

QUINDIO. Venta de energía en Kwh, en la zona urbana y rural, según clase de servicio, por municipios. Año 2000

Municipios	Residencial		Comercial		Industrial		Oficial		Otros		Alumbrado Público urbano	Consumo Propio urbano
	Urbano	Rural	Urbano	Rural	Urbano	Rural	Urbano	Rural	Urbano	Rural		
TOTAL	163.382.217	26.848.952	35.887.275	3.433.076	19.384.161	11.117.364	11.007.230	7.201.563	5.316.302	1.217.747	15.785.317	2.395.706
Armenia	106.624.290	4.685.365	27.460.780	1.397.405	13.516.124	3.204.178	7.600.342	1.290.960	4.843.866	235.595	11.206.457	1.475.724
Buenavista	362.458	612.136	45.578	15.720	1.920	134.278	52.441	18.854	20.171	0	124.988	153.300
Calarcá	20.214.276	4.171.816	3.017.800	831.525	1.938.951	3.893.528	1.094.317	438.509	197.645	44.124	20.540	153.300
Circasia	6.507.473	3.179.977	687.529	213.264	99.784	386.025	333.385	1.444.462	27.314	165.726	599.507	153.482
Córdoba	642.295	590.581	101.295	3.079	4.141	381.612	30.578	32.922	12.404	0	149.181	-
Filandia	2.198.211	1.969.641	342.055	8.749	13.636	356.042	288.484	80.481	2.529	0	190.423	-
Génova	1.704.316	1.054.328	222.871	13.096	35.111	100.105	129.451	19.508	0	0	277.237	-
La Tebaida	6.434.898	1.497.793	853.418	158.650	3.643.017	672.632	487.302	2.620.304	132.396	40.627	995.573	153.300
Montenegro	8.005.750	3.283.853	1.296.963	196.374	50.309	701.910	446.845	1.092.783	30.567	610.575	837.920	153.300
Pijao	1.151.626	742.419	205.121	27.804	8.489	332.804	57.913	6.606	5.645	0	210.049	-
Quimbaya	8.370.131	3.644.952	1.432.350	270.055	64.537	717.281	406.856	27.087	40.279	75.087	989.700	153.300
Salento	1.166.493	1.416.091	221.515	297.355	8.142	236.969	79.316	129.087	3.486	46.013	183.742	-

FUENTE: Empresa de Energía del Quindío - EDEQ

5.2. SERVICIO TELEFONICO

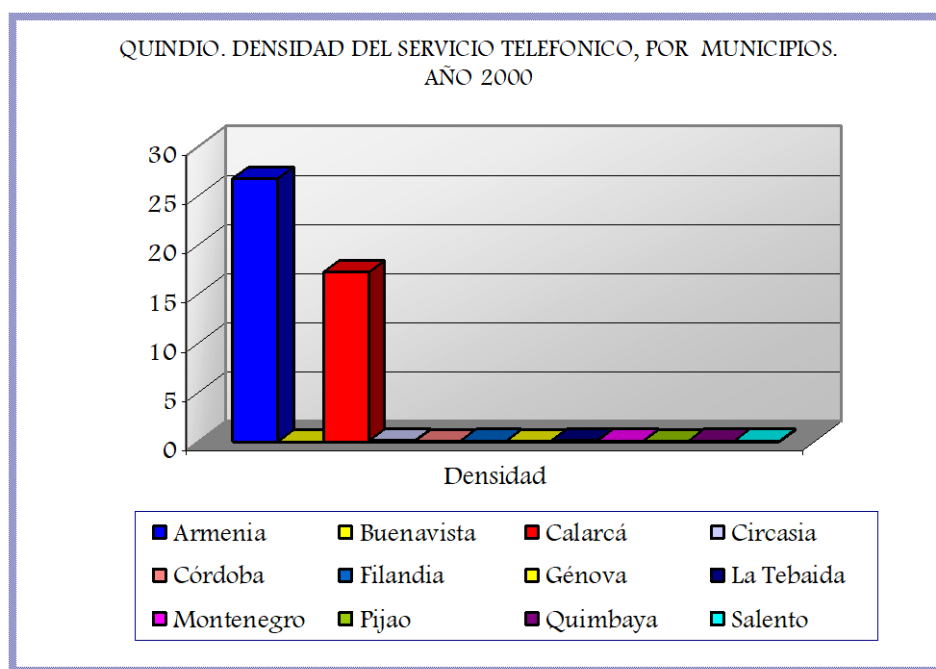
Cuadro 5.2.1

QUINDIO. Capacidad telefónica instalada y total abonados, por municipios. Año 2000

Municipios	Capacidad	Total abonados	Densidad (%)
Armenia	80.259	70.891	26.76
Barcelona a *	920	887	0.165
Buenavista	264	245	0.034
Calarcá	12.776	9.940	17.26
Circasia	3.544	3.286	0.125
Córdoba	400	372	0.052
Filandia	1.592	1.531	0.108
Génova	888	830	0.069
La Tebaida	3.392	3.078	0.111
Montenegro	4.104	3.841	0.103
Pijao	600	579	0.060
Pueblo Tapao a *	360	340	0.087
Quimbaya	4.128	3.970	0.099
Salento	776	730	0.083

FUENTE: Telecom - Telearmenia - Telecalarcá

* a: Corregimiento



Cuadro 5.2.2

QUINDIO. Tráfico telefónico de larga distancia según el servicio y valor facturado, por municipios. Año 2000

Municipios	Tiempo (miles de minutos)				Valor Facturado (miles de pesos)			
	DDN	DDI	Semiautomático Nacional	Semiautomático Internacional	DDN	DDI	Semiautomático Nacional	Semiautomático Internacional
Armenia	64.234	3.209	3.168	158	1.866.430	87.468	1.655.137	77.566
Calarcá	7.197	320	N.D	N.D	1.295.720	274.650	N.D	N.D

FUENTE: Telearmenia - Telecalarcá

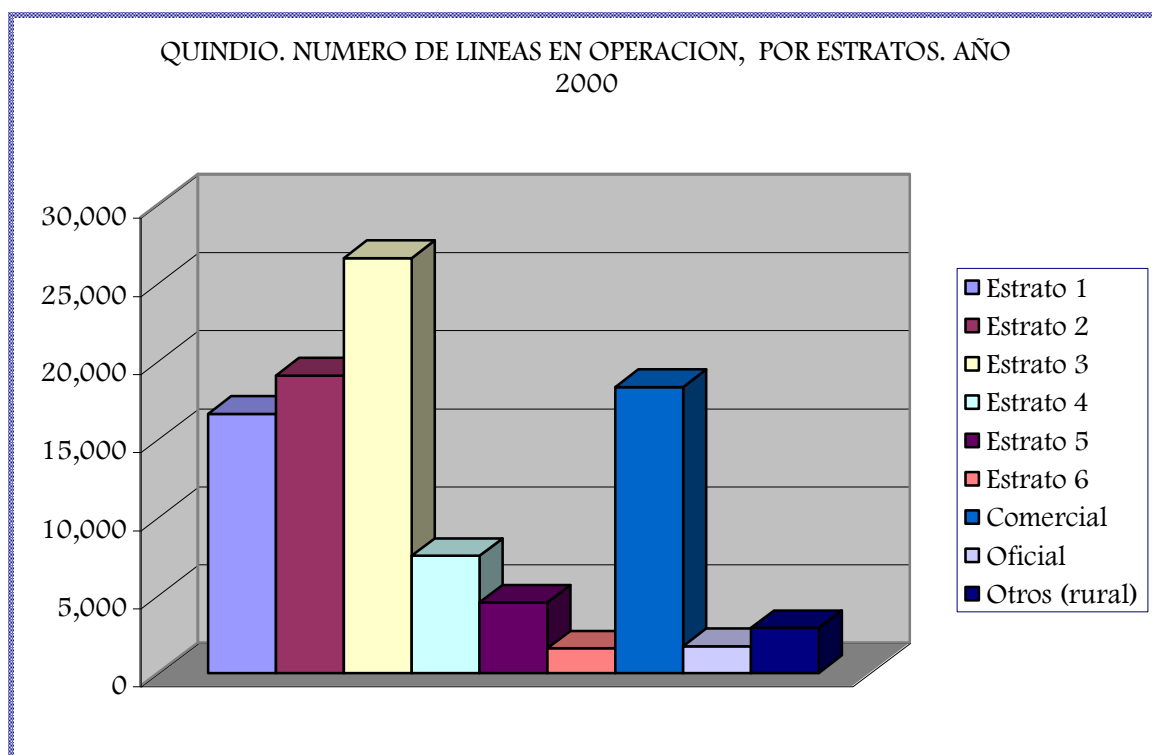
Cuadro 5.2.3

QUINDÍO. Numero de líneas en operación por estratos en los municipios. Año 2000

Municipio	Estratos						Comercial	Industrial	Oficial	Otros (Rural)
	Estrato 1	Estrato 2	Estrato 3	Estrato 4	Estrato 5	Estrato 6				
Total	16.598	19.054	26.559	7.492	4.511	1.584	18.314	~	1.714	2.892
Armenia	8.510	10.783	20.665	6.277	4.427	1.553	15.137	~	1.201	2.337
Barcelona ^{*a}	505	82	132				35	~	16	19
Buenavista	18	64	35				20	~	15	16
Calarcá	1.964	2.281	2.698	1.058	57	0	1.459	0	152	271
Circasia	377	1.252	1.075	156	25	31	193	~	41	27
Córdoba	170	88	3	~	~	~	32	~	20	15
Filandia	144	531	412	~	~	~	113	~	35	31
Génova	121	318	166	~	~	~	100	~	32	21
La Tebaida	2.377	9	116	~	~	~	289	~	47	34
Montenegro	1.059	1.213	708	1	~	~	394	~	46	39
Pijao	140	193	59	~	~	~	80	~	22	16
Pueblo Tapao ^{*a}	6	125	1	~	~	~	10	~	7	14
Quimbaya	1.137	1.674	414	~	~	~	407	~	60	33
Salento	70	441	75	~	2	~	45	~	20	19

Fuente: Telecom, Telarmenia, Telecalarcá.

^{*a}: corregimiento



Cuadro 5.2.4

QUINDIO. Número de teléfonos públicos de larga distancia y valor recaudado, por municipios y corregimientos. Año 2000

Municipios	Aparatos	Recaudo anual en miles	Promedio Diario por Aparato
Armenia	622	868.285	3.878
Barcelona a*	5	34.162	18.978
Buenavista	3	13.786	12.764
Calarcá	69	434.855	17.506
Circasia	7	63.342.	25.135
Córdoba	2	14.695	20.409
Filandia	10	46.102	12.806
Génova	7	26.022.	10.326
La Tebaida	13	123.910	26.476
Montenegro	14	82.613	16.391
Pijao	3	35.256	32.644
Pueblo Tapo a*	2	10.842	15.058
Quimbaya	13	91.295	19.507
Salento	6	21.926	10.150

FUENTE: Telecom - Telecalarcá - Telearmenia

a*: Corregimiento

5.3 ACUEDUCTO Y ALCANTARILLADO

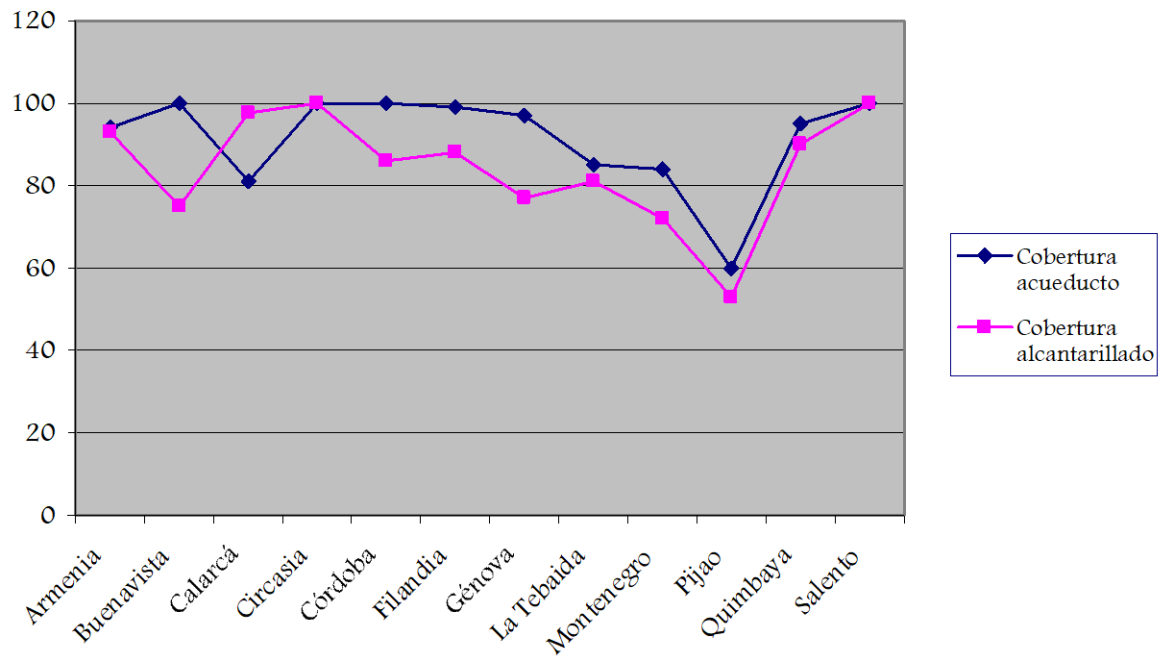
Cuadro 5.3.1

QUINDIO. Número de usuarios, consumo, valor facturado y cobertura de los servicios de Acueducto y Alcantarillado, por municipios. Año 2000

Cobertura %	Acueducto				Alcantarillado		
	Número de Usuarios	Consumo (Miles de Mts³)	Valor Facturado Miles de Pesos	Cobertura %	Número de Usuarios	Valor Facturado Miles de Pesos	Cobertura %
TOTAL	104.288	23.504	12.537.042	~	102.752	5.444.339	~
Armenia	68.636	14.503	8.905.198	94.00	67.300	3.912.048	93.00
Buenavista	323	126	41.015	100.00	272	11.748	75.00
Calarcá	11.089	2.553	1.222.979	81.05	13.352	540.966	97.60
Circasia	4.453	971	453.213	100.00	4.033	187.818	100.00
Córdoba	809	223	37.909	100.00	703	9.350	86.00
Filandia	1.623	368	132.426	99.00	1.435	50.350	88.00
Génova	1.285	291	110.335	97.00	1.017	37.735	77.00
La Tebaida	4.196	1.141	539.777	85.00	3.997	237.223	81.00
Montenegro	5.513	1.629	548.315	84.00	4.729	184.745	72.00
Pijao	1.250	95	5.700	60.00	670	2.850	53.00
Quimbaya	5.368	1.495	484.924	95.00	5.089	248.448	90.00
Salento	993	205	60.951	100.00	825	23.908	100.00

FUENTE: Empresa Sanitaria del Quindío - Empresas Públicas de Armenia - Empresas Públicas de Calarcá - Alcaldía de Córdoba-Alcaldía de Pijao

QUINDIO. COBERTURA DE LOS SERVICIOS DE ACUEDUCTO Y ALCANTARILLADO.
AÑO 2000



Cuadro 5.3.2

QUINDIO. Oferta y demanda e índice de pérdidas de agua tratada por municipios. Año 2000

Municipios	Agua tratada M³	Agua facturada M³	Pérdidas M³	Índice de pérdida %
Armenia	31.525.145	14.503.086	16.749.059	52
Buenavista	168.000	126.000	42.000	25
Calarcá	5.029.690	2.552.243	2.477.447	49
Circasia	1.250.000	971.000	279.000	22
Córdoba	272.000	222.960	49.200	18
Filandia	536.000	368.000	168.000	31
Génova	1.104.000	291.000	813.000	73
La Tebaida	1.419.000	1.141.000	59.000	20
Montenegro	3.469.000	1.629.000	1.840.000	53
Pijao	0	0	~	100
Quimbaya	2.901.000	1.495.000	1.406.000	48
Salento	237.000	205.000	32.000	13

FUENTE: Secretarías de Planeación Municipal – Esaquin – Empresas Públicas de Armenia – Empresas Públicas de Calarcá-Alcaldía de Córdoba-Alcaldía Pijao

NOTA: El agua tratada, fue estimada conforme los periodos útiles de operación y en la capacidad de almacenamiento de las plantas, ya que no se cuenta con equipos de macromedición a la salida de las plantas. ESAQUIN

Cuadro 5.3.3

ARMENIA Consumo y valor facturado del servicio de acueducto, según los sectores. Año 2000

Tipo de Usuario	Consumo Facturado (Mts 3)	Valor Facturado (Pesos)
TOTAL	14.503.086	8.005.900.388
Residencial	12.106.191	6.554.898.978
Comercial	1.041.058	819.443.125
Industrial	505.587	260.069.023
Oficial	674.303	295.917.671
Provisional	175.947	75.571.591

FUENTE: Empresas Públicas de Armenia - EPA

Cuadro 5.3.4

QUINDIO. Medidores, agua producida, fuente y caudal del sistema de acueducto, por municipios. Año 2000

Municipios	Medidores		Agua producida (M3/año)	Fuente		Capacidad Ltrs	
	Instalados	En Servicio		Nombre	Caudal medio	Captación	Conducción
Armenia	65.300	57.000	30.432.164	RÍO QUINDÍO	2.5 M ³ /seg	3.000	3.000
Buenavista	170	168.000		Q. La Picota	~	15	32
				Río Quindío			
				Río Robles			
				Q. Cajones			
				Q. La Marina			
				Q. Salado	120	120	120
				Q. S. Rafael	50	50	50
				Q. Naranja.	20	20	20
				Q. Sto. Domingo	30	30	30
Calarcá	2	0	5.213.080				
Circasia	3306		1.250.000	Q. El Bosque	~	87	45
Córdoba	711	680	272.000	Q. Los Justos	60 Lt/seg	13	10
Filandia	1326		536.000	Q. Bolillos	~	30	32
Génova	411		1.104.000	Río Gris	~	60	60
				Pozo la Marina		40	
La Tebaida	1902		1.200.000	Pozo Anapoima	~	60	60
				Pozo El Edén		64	
				Río roble			
Montenegro	3504		3.469.000	Q. La Soledad	~	170	150
				Q. La Paloma			
Pijao	0	0		Q. Las Pizarras – La Cascada	18 Lt/seg.	18	18
Quimbaya	3545		2.901.000	Q. Buenavista	~	150	120
Salento	784		237.000	Q. Cruz Gorda y Bolivia.	~	15	15

FUENTE: ESAQUIN - Empresas Públicas de Armenia - Empresas Públicas de Calarcá- Alcaldía de Córdoba- Alcaldía Pijao

Cuadro 5.3.5

QUINDIO. Tratamiento de tanques de almacenamiento y redes de distribución del sistema de acueducto, por municipios. Año 2000

Municipios	Tratamiento				Tanques de Almacenamiento		Redes de Distribución	
	A	B	C	D	Número	Capacidad M3	Longitud Kms	Número de Hidrantes
Armenia	X				5	18.440	333	325
Buenavista	X				1	147	4.48	8
Calarcá	X				4	5.600	38.5	48
Circasia	X				3	1.100	24.9	23
Córdoba	X				2	283	8	6
Filandia	X				2	1.000	11.5	10
Génova	X				1	600	10.8	12
La Tebaida		X			3	1.450	31.9	38
Montenegro	X				4	2.050	43.3	52
Pijao				X	1	350	2.420	12
Quimbaya	X				3	1.500	29.8	31
Salento	X				1	147	8.0	9

FUENTE: Esaquin - Empresas Públicas de Armenia - Empresas Públicas de Calarcá - Alcaldía de Córdoba- Alcaldía de Pijao

A: Completo (sedimentación, filtración y cloración)

B: Sedimentación y cloración

C: Cloración

D: Sin tratamiento

5.4 PLAZA DE MERCADO

Cuadro 5.4.1

QUINDIO. Plaza de mercado, entidad administradora y frecuencia del mercado, por municipios. Año 2000

Municipios	Plaza de Mercado	Entidad Administradora	Número días en Servicio	Días en Servicio
Armenia	Mayorista ~ Minorista	Mercar S.A	7	Lunes a Domingo
Buenavista	(-)	(-)	(-)	(-)
Calarcá	Provisional	EMCA	7	Lunes a Domingo
Circasia	1	Alcaldía	7	Lunes a Domingo
Córdoba	(..)	(..)	(..)	(..)
Filandia	Minorista	Alcaldía	6	Miércoles a Lunes
Génova	1	Alcaldía	7	Lunes a Domingo
La Tebaida	1	Junta de Acción comunal central	7	Lunes a Domingo
Montenegro	1	Alcaldía	6	(-)
Pijao	1	Alcaldía	6	Lunes a domingo excepto martes
Quimbaya	1	Alcaldía	6	(-)
Salento	(..)	(..)	(..)	(..)

FUENTE: Alcaldías Municipales- Empresas Públicas de Armenia- Empresas Públicas de Calarcá

(..) Los municipios de Córdoba y Salento no cuentan con Plaza de Mercado

El servicio de plazas de mercado mayorista es prestado por la empresa de economía mixta MERCAR S.A

El mercado minorista funciona en predios de propiedad de MERCAR después del terremoto, por convenio con el municipio.

Cuadro 5.4.2

QUINDIO. Número de puestos en la plaza de mercado por tipo de servicio, por municipios. Año 2000

Municipios	Total	Verduras y Frutas		Carne		Graneros		Abarrotes		Vestuario		Productos del Hogar		Restaur. y Cafetería		Miscelánea		Talleres		Otros	
		I	E	I	E	I	E	I	E	I	E	I	E	I	E	I	E	I	E	I	E
TOTAL	1.155	187	13	214	13	25	2	8	0	296	2	7	12	97	32	80	1	17	2	129	18
Armenia *	394	7	13	1	2	2	~	~	~	152	~	5	~	18	7	76	~	11	~	96	4
Buenavista	(-)	(-)	(-)	(-)	(-)	(-)	(-)	(-)	(-)	(-)	(-)	(-)	(-)	(-)	(-)	(-)	(-)	(-)	(-)	(-)	(-)
Calarcá	381	85		55	~	17	~	6	~	136	~	1	~	54	~	3	~	3	~	21	~
Circasia	63	22	~	22	~	2	~	1	~	~	~	~	~	8	3	~	~	2	2	~	1
Córdoba	(..)	(..)	(..)	(..)	(..)	(..)	(..)	(..)	(..)	(..)	(..)	(..)	(..)	(..)	(..)	(..)	(..)	(..)	(..)	(..)	(..)
Filandia	20	1	~	18	~	~	~	~	~	~	~	~	~	1	~	~	~	~	~	~	~
Génova	25	3	0	9	9	~	~	0	0	1	0	0	0	1	2	0	0	0	0	~	~
La Tebaida	34	6	~	21	~	0	~	~	~	~	~	~	~	2	~	0	~	0	~	3	2
Montenegro	103	32	~	32	~	3	1	1	~	6	1	1	~	9	~	1	1	~	~	6	9
Pijao	38	7	~	15	~	~	~	~	~	~	~	~	10	3	~	~	~	~	~	3	~
Quimbaya	97	24	~	41	2	1	1	~	~	1	1	~	2	1	20	~	~	1	~	~	2
Salento	(..)	(..)	(..)	(..)	(..)	(..)	(..)	(..)	(..)	(..)	(..)	(..)	(..)	(..)	(..)	(..)	(..)	(..)	(..)	(..)	(..)

FUENTE: Alcaldías Municipales – Secretaría de Gobierno de Armenia - Empresas Públicas de Calarcá

* Total puestos ocupados de centros comerciales y de los puestos del retiro, sin información de MERCAR S.A

(..) Los municipios de Córdoba y Salento no cuentan con plaza de mercado.

I: Internos

E: Externos

Cuadro 5.4.3

QUINDIO. Aspectos Generales del Servicio de Matadero, por municipios. Año 2000

Municipios	Entidad Administradora	Area del Lote M ²	Transporte Utilizado	Número de días de servicio a la semana	Días en Servicio	Disposición Final de Aguas
Armenia	EPA	16.408	Furgón	6	Lunes a sábado	Río Quindío
Buenavista *	(..)	(..)	(..)	(..)	(..)	(..)
Calarcá	EMCA	300	Furgón	7	Lunes a Domingo	Colector Natural
Circasia	(-)	(-)	(-)	(-)	(-)	(-)
Córdoba	Alcaldía	1.800	Camioneta	3	Miércoles, Jueves y Viernes	Quebrada la Mosca
Filandia	Alcaldía	1.000	Camiones-Williz	6	Martes a Domingo	~
Génova	Alcaldía	1.790	2 Carretillas	5	Martes a Sábado	Río (Sin tratamiento)
La Tebaida	Alcaldía	6.400	Furgón	6	Lunes a Sábado	Quebrada la Jaramilla
Montenegro	Alcaldía	15.797	Furgón	4	Martes-jueves-viernes-sábado	Río Roble
Pijao	Alcaldía	2.726	Furgón	6	Lunes a Sábado	Río
Quimbaya	Alcaldía	937	Camión	5	~	Quebrada Buenavista
Salento	Alcaldía	851.2	Tracción Animal	6	Lunes a Sábado	Planta Tratamiento

FUENTE: Alcaldías Municipales, Empresas Públicas de Armenia y Empresas Públicas de Calarcá

* El municipio de Buenavista no cuenta con matadero

5.5 ASEO

Cuadro 5.5.1

QUINIDO. Aspectos generales del servicio de aseo por municipios. Año 2000

Municipios	Entidad Administradora	No. de Vehículos recolectores	Capacidad del Vehículo	Basura Producida	Barrido Limpieza de vías pública a la semana	Disposición final de Residuos Sólidos	Cobertura del Servicio %
Armenia	Empresas Públicas de Armenia	15	102 ton.	170 ton/día	Zona res. 3 veces/día Avenida – centro todos los días	Relleno Sanitario	98
Buenavista	(-)	(-)	(-)	(-)	(-)	(-)	(-)
Calarcá	Empresas Públicas Calarcá	5	7T/Vehículo	82 ton/día	6	Enterramiento	98
Circasia	EPA	3	25-16-8 Yards	265 ton	6	Armenia	95
Córdoba	Esacor E.S.P	1	5 m3	384 ton/año	2	botadero	100
Filandia	Alcaldía	2	5 ton	12 ton /semana	7	Cielo Abierto	94
Génova	Alcaldía	2	4 y 6 m3	Biodegradable, lombricultivo y reciclable recuperable	Lunes a Sábado	Centro de disposición final de desechos sólidos	100
La Tebaida	Alcaldía	2	20.7 m3	510.00 km/mes	~	Relleno Sanitario	100
Montenegro	Alcaldía	2	6.5 y 4.5 T	520 ton/mes	Diario	Relleno Armenia	98
Pijao	Alcaldía	1	4 m3	1.923 kg/día	2	A cielo Abierto	100
Quimbaya	Alcaldía	Compactador-Volqueta	5.35 Ton 1.77 Ton	441.30 ton/mes	Todos los días	Campo Abierto	95
Salento	Alcaldía	1	5 m3	30 ton	Lunes a Domingo	Botadero-granja	90

FUENTE: Alcaldías Municipales- Empresas Públicas de Armenia – Empresas Públicas de Calarcá